



Schweizer Schiesssportverband
Fédération sportive suisse de tir
Federazione sportiva svizzera di tiro
Federaziun svizra dal sport da tir

Lidostrasse 6
CH-6006 Luzern
+41 41 418 00 10
info@swissshooting.ch

08.04.2021

Merkblatt für die Material- und Ausrüstungskontrolle für den Eidgenössischen Ständematch 2021

Inhaltsverzeichnis

| | | |
|-------------|---|----------|
| I. | Allgemein | 2 |
| II. | Gewehr | 2 |
| 1. | Schiessstellungen | 3 |
| 2. | Liegend..... | 3 |
| 3. | Liegend ab Zweibeinstütze für Sturmgewehre | 3 |
| 4. | Kniend | 3 |
| 5. | Kniend ISSF-Wettbewerbe..... | 4 |
| 6. | Kniend SSV-Wettbewerbe | 4 |
| 7. | Kniend für Karabiner und Sturmgewehre | 5 |
| 8. | Abzugskontrolle | 5 |
| 9. | ISSF - Kopfbedeckungen, Hüte, Augenabdeckungen, Seitenblenden, usw..... | 5 |
| 10. | SSV - Kopfbedeckungen, Hüte, Augenabdeckungen, Seitenblenden, usw. | 5 |
| 11. | Dresscode..... | 5 |
| III. | Pistole | 6 |
| 12. | Abzugskontrolle | 7 |
| 13. | Schiessstellung..... | 7 |
| 14. | Kopfbedeckungen, Hüte, Augenabdeckungen, Seitenblenden, usw..... | 7 |
| 15. | Dresscode..... | 7 |
| IV. | Übersicht | 8 |



Together
ahead. RUAG

SIUS



I. Allgemein

Am Eidg. Ständematch (ESM) anlässlich des Eidg. Schützenfestes in Emmen wird aufgrund der Ausführungsbestimmung ESM (Reg.-Nr. 1.3.2.3) eine Material- und Ausrüstungskontrolle durchgeführt.

Diese ist für alle Teilnehmer **obligatorisch**.

Die Material- und Ausrüstungskontrolle findet in der jeweiligen Schiessanlage statt.

II. Gewehr

Alle Teilnehmer haben, ihre **Sportgeräte, Handschuhe** sowie **Schiessjacken, Schiesshosen** (inkl. Unterbekleidung, welche sie beim Schiessen tragen) und **Schiessschuhe** zur Kontrolle mitzubringen. Das Material wird kontrolliert und mit Kontrollklebern markiert:

- Die Sportgeräte werden in Beschaffenheit und auf Abzugswiderstand kontrolliert.
- Die Sportgewehre werden nach den ISSF-Regeln, alle Ordonnanzgewehre nach den Regeln für das sportliche Schiessen des SSV (RSpS 2017) inkl. des Hilfsmittelverzeichnis SAT vom 01.01.2021 geprüft.

| Distanz | Bezeichnung | Abk. | Abzugsge- wicht | Maximal- gewicht | Reglement |
|---------|--|-------------|-------------------------------|---------------------|-------------------------------------|
| G50 | Gewehr 50m | G-50 | frei | 8.0 kg | ISSF |
| G300 | Freigewehr | FW | frei | 8.0 kg | ISSF |
| G300 | Standardgewehr | Stagw | 1500 g | 5.5 kg | ISSF |
| G300 | Karabiner (Langge- wehr 11, Karabiner 11 und 31) | Kar, Langgw | 1300 g | | TRG und Hilfsmit- telverzeichnis |
| G300 | Sturmgewehr 57 (Ord02) (Stgw 57 und Stgw 57 PE) | Stgw 57/02 | 2200 g am Winterab- zug | | TRG und Hilfsmit- telverzeichnis |
| G300 | Stgw 57 (Ord03) (Stgw 57 und Stgw 57 PE) | Stgw 57/03 | 2200 g am Winterab- zug | | TR und Hilfsmit- telverzeichnis |
| G300 | Sturmgewehr 90 (Stgw 90 und Stgw 90 PE) | Stgw 90 | 2200 g | | TR und Hilfsmit- telverzeichnis |

- Schiesshandschuhe (Dicke max. 12mm, keine Klettverschlüsse)
- Schiessjacken und Schiesshosen auf Dicke und Beschaffenheit (einfache Dicke 10mm, doppelte Dicke 20mm). Bei zu engen Jacken müssen die Knöpfe versetzt oder entfernt werden.
- Unterbekleidung der Schützen maximal 2,5mm oder doppelt gemessen 5mm auch im Ellenbogenbereich.
- Schiessschuhe.

Vor, während und auch nach dem Schiessen können an der Linie Kontrollen durchgeführt werden.

1. Schiessstellungen

Für die Schiessstellungen gelten die ISSF-Regeln.

2. Liegend

- Die Schiessjacke darf den Vorderschaft nicht berühren.
- Die Verwendung von Kissen oder ähnlichen Polsterungen unter dem Körper und unter der Schiessbekleidung ist verboten.

3. Liegend ab Zweibeinstütze für Sturmgewehre

Wird das Magazin oder der Pistolengriff von der Hand umfasst, darf diese nirgends aufliegen.

- Magazin und Pistolengriff dürfen nirgends aufliegen.
- Die Verwendung von Kissen oder ähnlichen Polsterungen unter dem Körper und unter der Schiessbekleidung ist verboten.

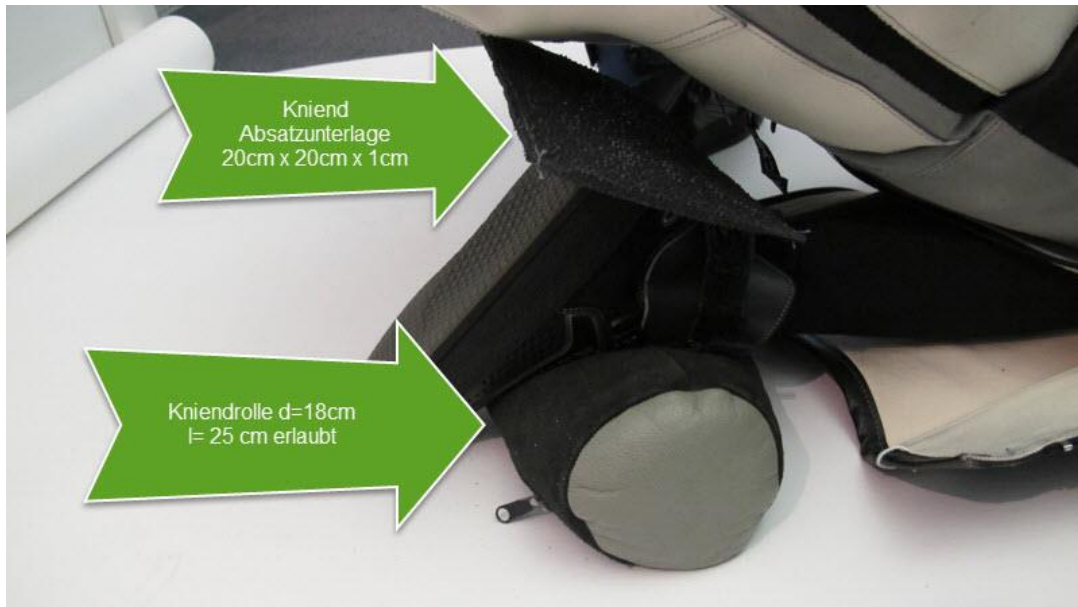
4. Kniend



Das Einklemmen der Jacke ist nicht erlaubt.

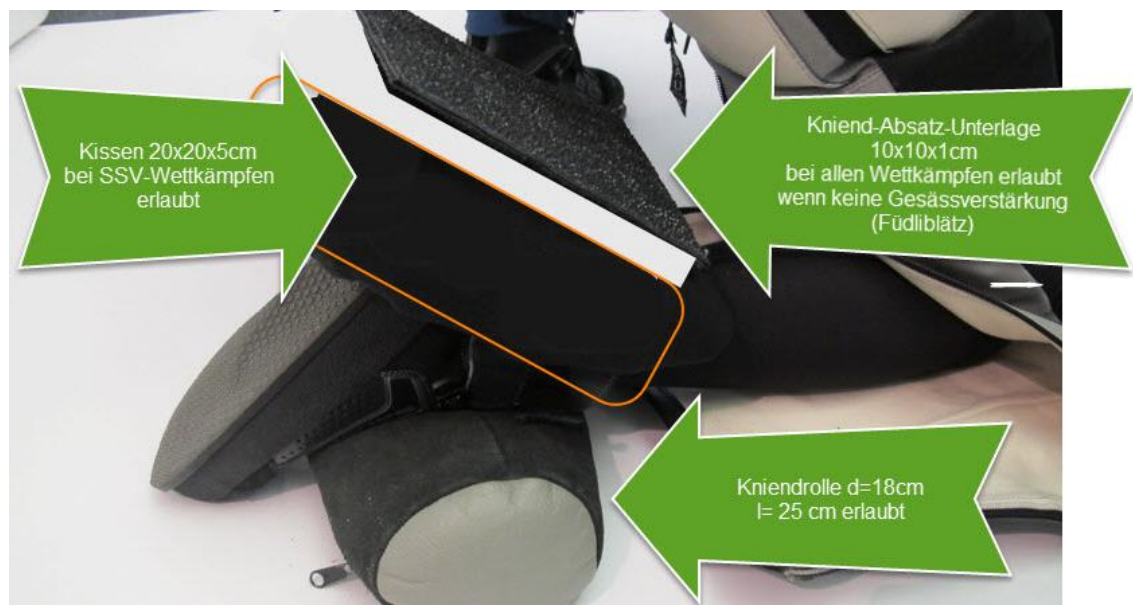
5. Kniend ISSF-Wettbewerbe

- Teilnehmer schiessen nach den ISSF-Regeln ab 2016
 - Ohne Gesässverstärkung
 - separate Fersenunterlage 200 x 200 x 10mm erlaubt
 - Schuhsohle der Kontur angepasst.



6. Kniend SSV-Wettbewerbe

- Teilnehmer, welche einerseits noch Schiesshosen nach alten Regeln bis 2012 (Gesässverstärkung) und andererseits noch Schiessschuhe nach alten Regeln (Eck-Überstände vorne und hinten) besitzen, dürfen mit diesen Ausrüstungsgegenständen schiessen.
- Zusätzlich ist der Einsatz eines Kissens (Grösse max. 200 x 200 x 50mm) zwischen Ober- und Unterschenkel gestattet.



7. Kniend für Karabiner und Sturmgewehre

Die Auflage und das Anlehnen des Magazins und des Pistolengriffs am Unterarm **sind zulässig**.

Bei Stgw müssen die Stützen montiert sein und dürfen in jeder beliebigen Stellung stehen. Ausser als Handauflage dürfen sie nicht als Auflage dienen.

8. Abzugskontrolle

Sportgeräte, bei welchen ein Abzugswiderstand vorgegeben ist, wird das Abzugsgewicht nachkontrolliert. Die Teilnehmer werden ausgelost.

Nach dem letzten Schuss ist das Sportgerät ordnungsgemäss zu entladen.

Die Nachkontrolle erfolgt unmittelbar nach dem Schiessen. Der Schütze muss anwesend sein. Fällt der Abzug des Gewehrs beim dritten Versuch durch, wird der Teilnehmer disqualifiziert.

Die Kontrolle erfolgt durch die Jury

9. ISSF - Kopfbedeckungen, Hüte, Augenabdeckungen, Seitenblenden, usw.

Für Wettbewerbe, welche nach ISSF ausgeschrieben sind:

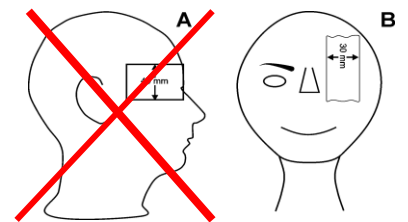
Kopfbedeckungen nach ISSF-Nr. 7.5.8.8:

- Es darf eine Kappe oder Schirmmütze getragen werden
 - Diese darf den Diopter während des Schiessens nicht berühren oder auf ihm aufliegen.
 - Die Kappe oder Schirmmütze darf von der Stirn nicht weiter als 80 mm nach vorne stehen
 - Sie darf nicht in irgendeiner Weise als Seitenblende benutzt werden.

Augenabdeckungen Seitenblenden nach ISSF-Regeln 6.7.8.1:

Seitenblenden (auf einer oder beiden Seiten), befestigt an einem Hut, einer Kappe, einer Schiessbrille oder einem Stirnband mit einer Maximalhöhe von 40 mm (A) sind für alle Gewehrschützen seit 01.01.2017 **nicht** mehr gestattet.

Am nicht zielenden Auge darf eine Blende mit maximal 30mm Breite (B) getragen werden (wie bisher).



10. SSV - Kopfbedeckungen, Hüte, Augenabdeckungen, Seitenblenden, usw.

Für Wettbewerbe, welche nach SSV (RSpS) ausgeschrieben sind:

Alle Arten von Kopfbedeckungen, Schiessbrillen, Augenabdeckungen und Seitenblenden sind für SSV-Wettkämpfe erlaubt. Diese dürfen jedoch den Teilnehmer nicht in der Wahrnehmung von Anordnungen, Sicherheitsvorschriften und der Trefferanzeige einschränken.

11. Dresscode

Der ISSF Dresscode wird nicht umgesetzt.

Bei reinen Liegend-Wettbewerben dürfen **keine** Schiesshosen und Schiessschuhe getragen werden.

III. Pistole

Alle Teilnehmer haben ihr, ihre **Sportgeräte** und **Schiessschuhe** zur Kontrolle mitzubringen. Das Material wird kontrolliert und mit Kontrollklebern markiert:

- Die Sportgeräte werden in Beschaffenheit und Abzugswiderstand kontrolliert
- Die Sportgeräte werden nach den ISSF-Regeln geprüft, alle Ordonnanzpistolen nach den Regeln SSV (RSpS 2017) inkl. des Hilfsmittelverzeichnis SAT vom 01.01.2021.
- Die Schuhe werden geprüft.

Vor, während und auch nach dem Schiessen können an der Linie Kontrollen durchgeführt werden.

| Distanz | Bezeichnung | Abk. | Abzugsge- wicht | Gewicht max | Reglement |
|---------|---|------|--------------------|----------------|-----------|
| 25/50m | Pistolen 50m | FP | Frei | Frei | |
| 25/50m | - Randfeuerpistolen | RF | 1000 g | 1400 g | |
| 25/50m | - Zentralfeuerpistolen | CF | 1000 g | 1400 g | |
| 25/50m | - 7.65mm Parabellum-Pistole 00, 06 und 06/29 - SIG Pistole 49 - Pistolen SIG P 210-1 bis P 210-6, P 210-6S, P 210 Legend inkl. Ausführung „Heavy Frame“, alle mit 120mm Lauflänge, im Kaliber 9mm | OP | 1360 g | | RSpS |
| 25/50m | - SIG Pistole 75 - Pistolen SIG bzw. SIG SAUER P 220 im Kaliber 9mm Para und 7.65mm | OP | 1500 g | | RSpS |
| 25/50m | - Pistolen SIG bzw. SIG SAUER P 225, P 226, P 226 X-FIVE, P 228, P 229, P 239, P 250 DCc im Kaliber 9mm | OP | 1500 g | | RSpS |
| 25/50m | - SIG Pro SP 2009, SPC 2009 | | 1500 g | | |
| 25/50m | - SIG SAUER SP 2022, SPC 2022 im Kaliber 9mm Para | | 1500 g | | |
| 25/50m | - Sphinx Pistolen AT 2000, 3000 mit maximal 120mm Lauflänge im Kaliber 9mm Para und 7.65mm Para | | 1500 g | | |
| 25/50m | - Glock Pistolen 17, 19, 26 | | 1500 g | | |

12. Abzugskontrolle

Sportgeräte, bei welchen ein Abzugswiderstand vorgegeben ist, wird das Abzugsgewicht nachkontrolliert. Die Teilnehmer werden ausgelost.

Die Teilnehmer haben nach dem letzten Schuss bzw. Serie das Sportgerät ordnungsgemäss zu entladen.

Die Nachkontrolle erfolgt unmittelbar nach dem Schiessen. Der Schütze muss anwesend sein. Fällt der Abzug des Sportgerätes beim dritten Versuch durch, wird die Disqualifikation des Schützen vollzogen.

Die Kontrolle erfolgt durch die Jury.

13. Schiessstellung

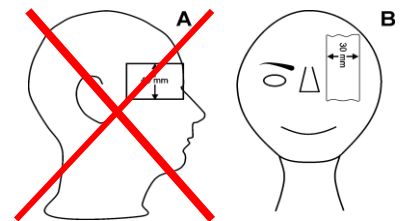
Das Handgelenk der Schiesshand muss im Anschlag sichtbar und frei sein.

Das Tragen von Armbanduhren, Armbändern und dergleichen ist am Schiessarm nicht gestattet.

14. Kopfbedeckungen, Hüte, Augenabdeckungen, Seitenblenden, usw.

Für Wettbewerbe, welche nach ISSF ausgeschrieben sind:

- Es darf eine Kappe oder Schirmmütze getragen werden.
 - Sie darf nicht in irgendeiner Weise als Seitenblende benutzt werden.
- Augenabdeckungen Seitenblenden nach ISSF-Regeln 6.7.8.1:
 - Seitenblenden (auf einer oder beiden Seiten), befestigt an einem Hut, einer Kappe, einer Schiessbrille oder einem Stirnband mit einer Maximalhöhe von 40mm (A) sind für alle Pistolenschützen seit 01.01.2017 **nicht** mehr gestattet.
 - Am nicht zielenden Auge darf eine Blende mit maximal 30 mm Breite (B) getragen werden (wie bisher).



15. Dresscode

Der ISSF Dresscode wird nicht umgesetzt.

Schweizer Schiesssportverband

Projektleitung
Eidg. Ständematch 2021

IV. Übersicht

| Nr. | Disziplin / Sportgerät | Sportgeräte- kontrolle | Kleidervor- schrift | Hut, Blende- Augenabde- ckungen | Schiessho- sen | Kissen 20x20x5 |
|------|--|---------------------------|------------------------|---------------------------------------|-------------------|-------------------|
| 3.1 | G300 Gewehr 3-Stellungen Elite | ISSF | ISSF | ISSF | ISSF | Nein |
| 3.2 | G300 Standardgewehr 2-Stellungen Elite | ISSF | SSV | SSV | SSV | Ja |
| 3.3 | G300 Ordonnanzgewehre 2-Stellungen Elite | SSV | SSV | SSV | SSV | Ja |
| 3.5 | G300 Gewehr Liegend Elite | ISSF | ISSF | ISSF | keine | |
| 3.6 | G300 Ordonnanzgewehre Liegend Elite | SSV | SSV | SSV | keine | |
| 3.7 | G50 Gewehr 3-Stellungen Elite | ISSF | ISSF | ISSF | ISSF | Nein |
| 3.8 | G50 Gewehr Liegend Elite | ISSF | ISSF | ISSF | ISSF | |
| 3.9 | G50 Gewehr 3-Stellungen bis U20 | ISSF | ISSF | ISSF | ISSF | Nein |
| 3.10 | G50 Gewehr Liegend bis U20 | ISSF | ISSF | ISSF | ISSF | |
| 3.11 | P50 Pistole Programm A Elite | ISSF | ISSF | ISSF | | |
| 3.12 | P50 Pistole Programm B Elite | ISSF/SSV | ISSF | SSV | | |
| 3.13 | P25 Pistole Programm C Elite | ISSF/SSV | ISSF | ISSF | | |
| 3.14 | P25 Pistole Programm C Elite | ISSF/SSV | ISSF | ISSF | | |